

amc



Pictogramme
Somewhere
in Facts of Life,
Pippo Lionni

ACTUALITES HOTEL DE VILLE D'UTRECH
HOTEL DU DEPARTEMENT DES PYRENEES-ATLANTIQUES
IMMEUBLE DE BUREAUX A PARIS
REABILITATION D'UN THEATRE A PONT-AUDEMER
REFERENCE SUPERSTUDIO, MONUMENT CONTINU
DETAILS **SIGNALETIQUE**
PRODUITS MOBILIER DE BUREAU
INFORMATIQUE IMAGERIE NUMERIQUE
INTERIEUR BOUTIQUES PRADA

ISSN 0998-4194

M 2754 - 115 - 85,00 F



DANIEL RUBIN / CANAL

SIEGE BASQUE DU CONSEIL GENERAL BAYONNE

Pour installer dans cette ancienne caserne du site de la Nive à Bayonne, la délégation basque du conseil général des Pyrénées-Atlantiques, Daniel Rubin, lauréat du concours lancé en 1997, a procédé à une restructuration complète de l'édifice sans toucher à l'enveloppe.

L'architecte a su exploiter de manière optimale la capacité du bâtiment pour dégager les 4 000 m² de bureaux nécessaires sans modifier les ouvertures qui rythment les façades, ni les trois niveaux de plancher qu'elles imposaient. Seules les lucarnes en toiture ont vu leur nombre doubler pour renforcer l'éclairage des bureaux aménagés sous les combles.

Pour trouver la surface nécessaire à l'accueil de plus de 160 personnes ainsi qu'une centaine de visiteurs par jour, le confort du projet est fondé sur la définition des altimétries des planchers qui permettent au rez-de-chaussée comme au premier, un entresollement des niveaux.

Tirant parti des hauteurs sous plafond importantes, l'architecte a conçu une série de mezzanines en façade Nord. Elles sont accessibles à la fois par un escalier intérieur à vis, et par une coursive à mi-niveau surplombant la circulation centrale de l'étage et desservant les salles de réunion et les services accolés aux noyaux de circulation. La fluidité qui en découle est gage de la fonctionnalité de l'organisation. De plus, les personnes transplantées sur ce site, ayant eu pour la plupart d'entre elles, l'habitude de travailler en équipe, un regroupement des bureaux en « maisonnées » conforte la convivialité et l'efficacité de ce nouveau lieu. Ces maisonnées réunissent deux trames de bureaux, avec leur mezzanine, qui communiquent par une circulation intérieure autonome.

Outre un ascenseur central, deux vastes escaliers desservent l'ensemble des niveaux. Leur implantation détermine trois séquences dans les 80 mètres de longueur du bâtiment. A chaque niveau, des services communs – salles de réunion, cafétéria, sanitaires, locaux de

maintenance – sont regroupés dans l'axe des deux tours d'escaliers.

Ce dispositif permet d'utiliser le bâtiment dans toute sa largeur aux extrémités et d'irriguer l'ensemble des locaux par une circulation médiane. C'est ainsi que les services d'urbanisme ou la salle du conseil disposent d'une largeur importante: soit 14 m, de façade à façade pour un même local.

Le hall d'entrée occupe trois travées au centre de l'édifice. Ses dimensions généreuses autorisent l'accueil, l'attente, et les expositions. Les cloisons lambrissées en wengé teinté sombre confèrent à cet espace sur double hauteur, un caractère institutionnel tout en restant chaleureux, de lourds rideaux de tissu lui apportant une note domestique.

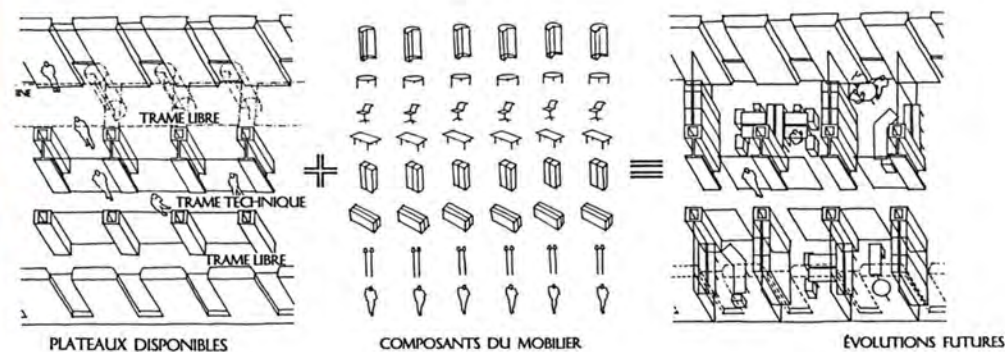
Contribuant au gain de surfaces recherché, l'aménagement des combles a été étudié de manière à optimiser l'espace et l'éclairage naturel. Le doublement du nombre des lucarnes et la création de tabatières apportent un supplément de lumière. Dans les bureaux, un aménagement périphérique au-delà de la limite d'1,80m, est réalisé avec des composants de mobilier – rangements et tablettes – qui fournissent des surfaces complémentaires. Un éclairage artificiel indirect en plinthe le long de la sablière dilate l'espace dont il estompe les limites réelles. La mise en œuvre de cloisonnements vitrés à cet étage offre une perception d'ensemble des volumes et contribue à la diffusion de la lumière.

Enfin, élément emblématique du programme, la salle du conseil occupe toute la largeur du bâtiment à l'extrémité est. Equipée d'une cabine audiovisuelle, elle dispose aussi de salles de réunion annexes et d'un bar. Le plafond absorbant participe du décor dont il adoucit l'austérité, il est constitué de coussins de mousse revêtus de tissu d'un violet presque « épiscopal ». Cette couleur se retrouve en écho dans la moquette des circulations du rez-de-chaussée.

Au second étage, c'est la pourpre cardinalice qui règne avec une moquette rouge vif posée en tapis. Les plafonds participent avec un décor peint de larges rayures façon Daniel Buren, cobalt foncé au rez-de-chaussée et rouge vermillon au second étage, à l'animation des circulations et la dynamisation de l'ambiance générale caractérisée par des tons doux de beige.

Pour Daniel Rubin, la réhabilitation de ce bâtiment participe à la réappropriation collective du site. Il a ainsi cherché à révéler dans l'espace, l'esprit de ce nouveau lieu, sans bavardage et sans sur-signature esthétique. Son souci du détail et des finitions, mais surtout son travail attentif sur les parcours et les ambiances différenciées en séquences verticales ou horizontales, donne à l'équipement toute sa générosité.

C. S.-P.

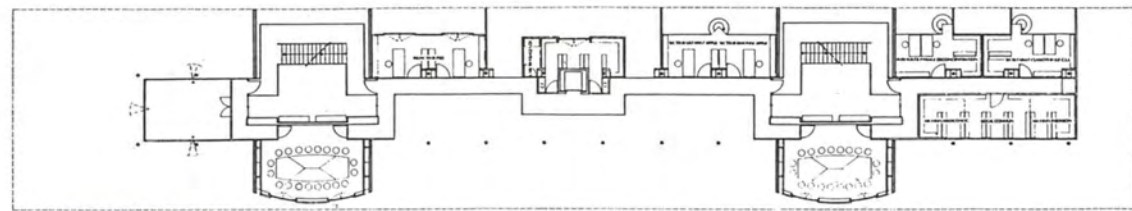


Se démarquant totalement des ambiances glacées en vogue dans les bâtiments tertiaires, le hall d'accueil traité avec générosité communique directement avec les circulations menant aux bureaux et à la salle du conseil. La combinaison du wengé

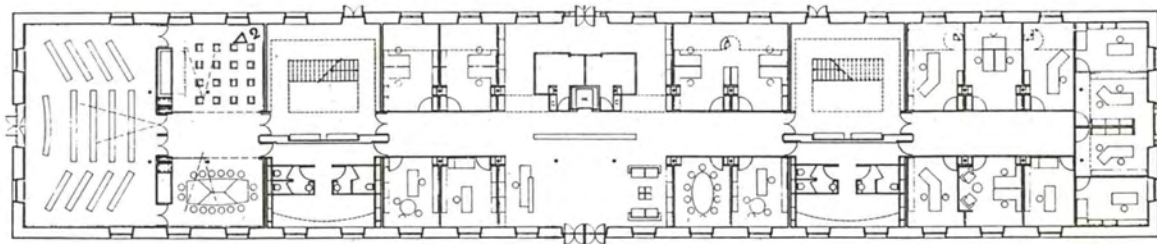
sombre, du violet profond des moquettes et tentures et du décor de rayures cobalt au plafond donne à cet espace la dignité nécessaire à l'institution tout en lui accordant une dimension domestique reconnue et appréciée par les usagers.

Dans la salle du conseil, répondant à la teinte dynamique de la moquette, un plafond capitonné de tissu violet assure confort acoustique et confidentialité des échanges. Un semis de petits luminaires sur tiges

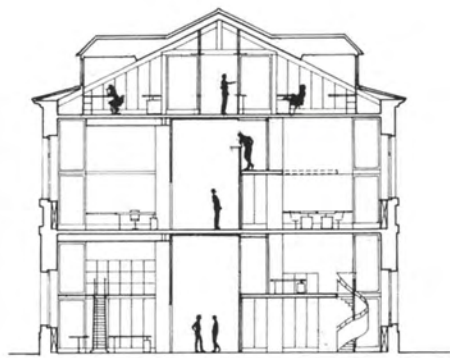
complète si nécessaire la lumière naturelle qui entre par les portes-fenêtres. Des coursives, lieu de communication informelle, desservent les bureaux en mezzanine et rejoignent les noyaux de circulations et de services.



Plan mezzanine premier étage.



Plan du premier étage.



Coupe transversale mettant en évidence le système de mezzanine avec double circulation.



LIEU: Bayonne, Pyrénées-Atlantiques.

MAÎTRISE D'OUVRAGE: Conseil général des Pyrénées-Atlantiques; SEPA, Jean-Paul Badie, mandataire délégué.

MAÎTRISE D'ŒUVRE: Daniel Rubin / Canal; Eric Puzenat, architectes. SETEC, BET.

Surface: 3600 m²
COÛT: travaux 33 MF.

ENTREPRISES: Mas, gros œuvre; Hourcade, charpente, couverture; Segonzac, cloisons; Marmayou, menuiseries extérieures; Cegelec/Alstom, chauffage; Celhabe, plomberie; EI, électricité; Larripa, courants faibles; RG, ascenseur; Samet, Besonart, serrurerie; Venesson/Vinet, SCL; Legendre et Lureau, menuiseries intérieures; Ranson, Les Peintures d'Aquitaine, peintures.

PRODUITS: chaises Thonet; moquettes EGE; sols Dalsouple; peintures Gauthier, Trimetal, Tollens, Starcolor; parquets Briatte; lustres Différence; plafonds Texaa.

