

# amc

Centre informatique Usinor,  
Grande-Synthe,  
Christian Hauvette architects,  
Photo Kamal Kalfi.

**ACTUALITES** ECOLE DE MUSIQUE A CHAMBERY  
RECONVERSION D'UNE FRICHE INDUSTRIELLE A PARIS  
GYMNASE EN AUTRICHE  
APPARTEMENTS DE STANDING EN HOLLANDE  
LOGEMENTS PLI A PARIS  
JARDIN BELVEDERE A BREST  
**PROFESSION** LES ARCHITECTES DE MOINS DE 35 ANS  
**REFERENCE** OLIVIER VAUDOU ET REYMOND LUTHI  
**DETAILS** **LES FAÇADES-FILTRES**  
**PRODUITS** LES SOLS COULÉS MINCES  
**INFORMATIQUE** LA GESTION DE PATRIMOINE







# INTERIEUR

H. Abbacchie





## DES COULEURS POUR L'HOPITAL

Centre hospitalier Saint-Joseph & Saint-Luc, Lyon 7<sup>e</sup>. Atelier Canal, architecture intérieure.

**Cas de figure peu commun, alors que le chantier de cet important centre hospitalier lyonnais (50 000 m<sup>2</sup>) était déjà bien avancé, la maîtrise d'ouvrage réalisant le manque de fonctionnalité de l'équipement, a engagé une opération de réhabilitation du bâtiment avant même sa livraison. Cette préoccupation tardive qui peut sembler insolite, constituait un défi qu'a su relever l'Atelier Canal en intervenant à la fois sur les structures d'accueil et l'ambiance générale.**

Sollicité par la maîtrise d'ouvrage sur les conseils de Jean-Michel Wilmotte, Canal donc pris en charge les aménagements intérieurs de ce bâtiment en phase d'achèvement. Il était demandé d'imaginer une méthode pour que cette énorme structure hospitalière de 300 lits puisse – en dépit de son plan très densifié – accueillir dans d'aussi bonnes conditions que possible, malades hospitalisés ou en consultation, visiteurs et personnel médical. Cette intervention décalée et même tardive avait pour objectifs d'assurer l'accueil et l'orientation, de compenser la difficile implantation du restaurant du personnel en deuxième sous-sol, ou encore de remédier à la neutralité voire la grisaille généralisée des espaces d'hospitalisation ou de consultation de ce bâtiment très compact implanté le long du Rhône.

Animé par une volonté de signifier véritablement l'acte d'accueillir, un groupe de travail s'est donc

constitué avec les architectes de Canal autour de la directrice de l'hôpital et d'un médecin urologue très impliqué dans la démarche. Adoptant une attitude pragmatique, Patrick Rubin et son équipe ont décidé de se glisser entre les obstacles et de les contourner plutôt que d'essayer de les redresser. Développant une approche méthodologique et pragmatique, ils ont identifié un certain nombre de lieux à traiter, et formulé ensuite des propositions pouvant s'inscrire dans la logistique du chantier, les délais, le budget. La lumière mais aussi la couleur et les signes constituent les éléments d'ancrage du travail de Canal sur cet espace hospitalier. Avec la couleur et les revêtements, il semblait possible d'assurer sans trop de contraintes l'équilibre de certains espaces désignés. Le réglage ou l'adaptation des éclairages se sont révélés plus complexes. Le véritable projet lumière n'a pu être mis en place que parce que le chantier était alors dans une phase où la modification des descriptifs était encore possible.

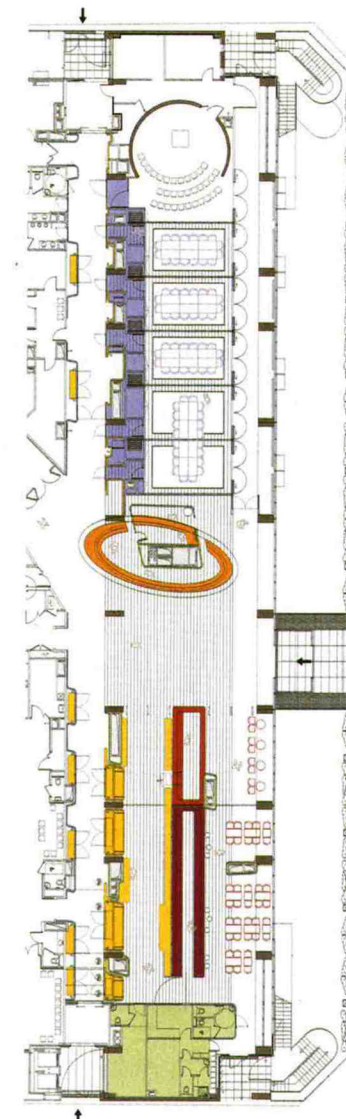
Deux interventions complémentaires à l'architecture intérieure – signalétique traitée par Laurence Madrelle, et mobilier – ont fait l'objet de deux missions qui se sont superposées aux études d'adaptation pour s'intégrer au schéma de cohérence du projet.

Les espaces détectés par Canal comme nécessitant des interventions légères

et indépendantes sont de deux types: les agencements spécifiques d'une part, et les interventions ponctuelles d'autre part. Les agencements spécifiques concernent l'accueil et le restaurant du personnel pour lesquels il a fallu modifier le projet initial dans son fonctionnement et son plan, en particulier au niveau de l'éclairage pour la redéfinition des volumes.

### Le traitement du hall d'accueil

La banque d'accueil est un grand meuble ellipsoïde avec plan de travail stratifié et habillage inox poli miroir. Sa forme dynamique crée un signe fort dans le volume banal de l'entrée et oriente les visiteurs vers le hall d'où partent les circulations majeures. Il est adossé à un petit bureau plus confidentiel qui masque dans son volume capoté de tôle laquée orange un passage de gaines. En face sont rassemblées les fonctions annexes – le kiosque à journaux, le bar et la confiserie – mais en aucun cas traitées comme secondaires. Les rangements intègrent les gaines qui encombraient l'espace dans un carrossage généreux revêtu d'une peinture métallisée orangée. Le comptoir de vente est en Corian, le bar est habillé d'inox brossé. Tous les meubles sont décollés du sol par un joint creux peint en orange vif qui apparaît comme une plinthe lumineuse.



Plan du hall d'accueil. A droite de l'entrée, la banque d'accueil revêtue d'inox (ci-contre) se signale immédiatement aux visiteurs pour une orientation aisée. A gauche de l'entrée, le bar (ci-dessus), la librairie (page ci-contre) et la confiserie, dans un même répertoire de matières et de couleurs.



Photos Hervé Abbadie





Le travail sur l'éclairage est essentiel dans le restaurant du personnel. Les ondulations du faux plafond intègrent différentes sources qui compensent le faible apport de lumière naturelle de la cour anglaise.

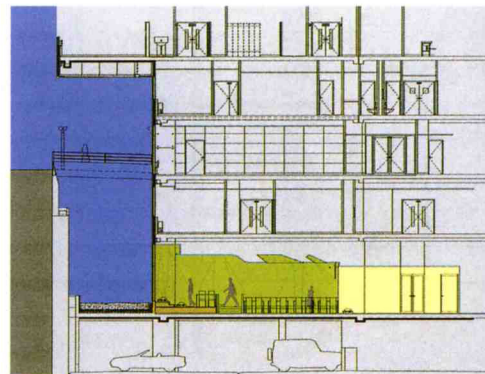
### Le restaurant du personnel

Son implantation en deuxième sous-sol éclairé par une cour anglaise était loin de constituer un facteur favorisant la détente indispensable aux professionnels de la santé œuvrant dans le bâtiment. L'équipe de Canal a tout fait pour s'éloigner de l'ambiance hospitalière dure des étages supérieurs et proposer une véritable rupture pour la pause des repas. L'acoustique et la lumière y sont particulièrement soignées dans un décor assez classique mais raffiné. L'ambiance sonore est contrôlée au moyen de faux plafonds acoustiques et de panneaux de bois micro-perforés sur les murs. L'apport plutôt chiche de lumière naturelle est dilaté par l'ample ondulation du plafond et compensé par des projecteurs nichés dans des coupoles de staff traitées en canons à lumière, ou dans un joint creux ménagé en rive du faux plafond. L'espace de restauration d'une capacité de 160 couverts est structuré par une estrade le long de la façade. Un garde-corps lumineux en verre jaune ajoute un éclairage indirect et contribue de même que le mobilier d'Arne Jacobsen, à l'ambiance chaleureuse et sereine du restaurant.

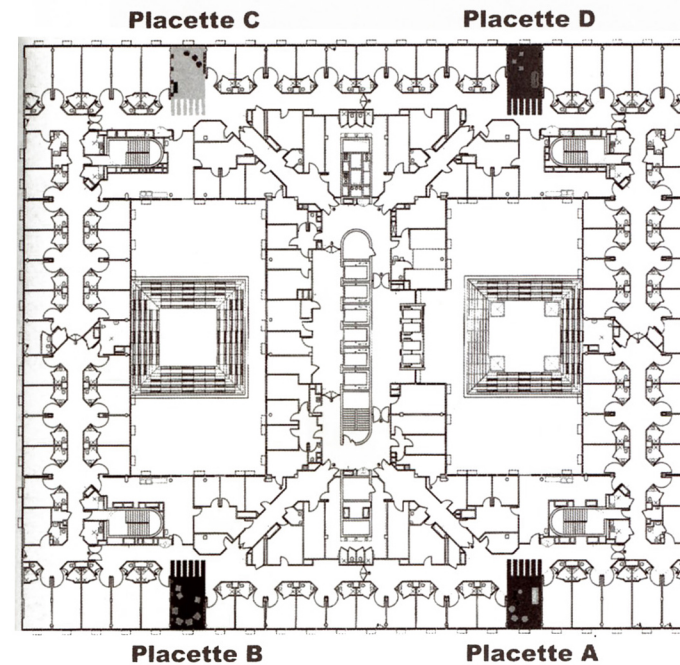
Les interventions ponctuelles qui concernent 17 lieux – 6 zones d'attente et 11 placettes dans les services d'hébergement – relèvent de l'acupuncture. Tous les éléments venant se poser y compris l'éclairage toujours en applique, n'ont pas entraîné de modifications importantes.

De par leur localisation dans le bâtiment et leur coloration vive, ces zones d'interventions ponctuelles constituent des points de repère essentiels dans le dédale des circulations. La logique de couleur par quartier, ainsi que la lumière naturelle et artificielle sont les bases de l'intervention signalétique. Des appareils d'éclairage de type « négatoscopes » sont supports de couleurs, de signes et de photographies à travers l'ensemble du bâtiment. Le choix des meubles dans une gamme domestique plutôt que dans le répertoire habituel des collectivités, contribue à la définition des divers espaces traités. Il est déterminant pour le type d'ambiance qu'il génère et s'inscrit en parfaite cohérence avec le concept d'architecture intérieure développé à travers le projet par Canal. En façade, une intervention artistique de Cécile Bart sous forme de verres colorés aléatoirement insérés dans la trame de panneaux vitrés, crée un signe dans la ville et annonce peut-être les traits d'humour du bon génie qui s'est heureusement glissé dans l'hôpital en fin de chantier.

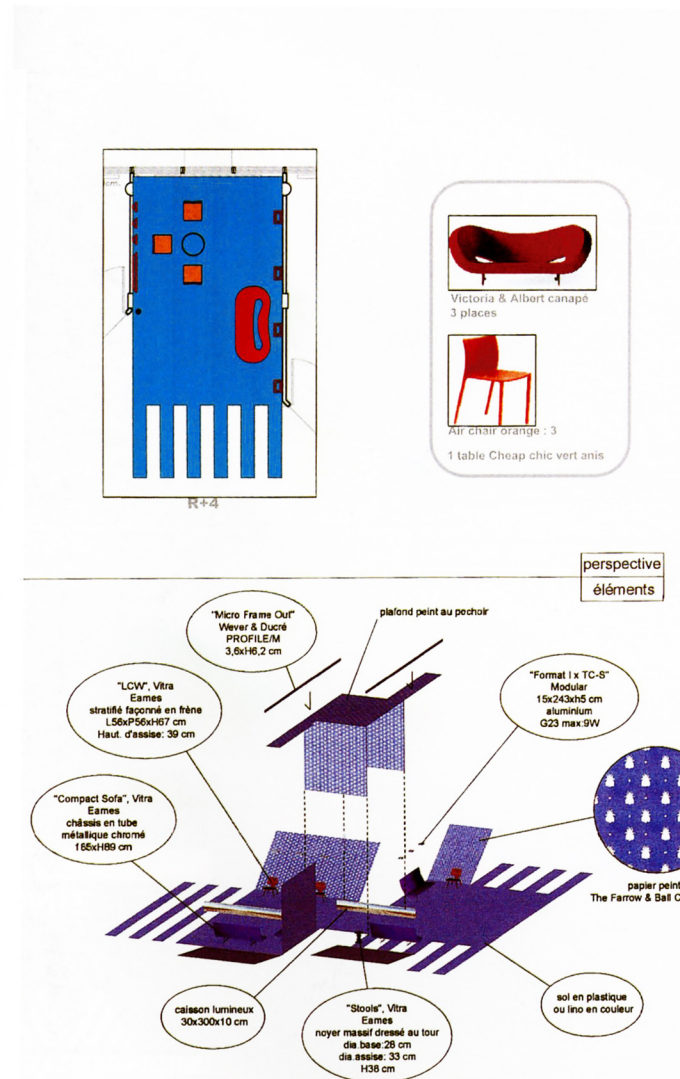
C. S.-P.



Coupe transversale sur le restaurant en sous-sol éclairé par une cour anglaise.



Implantation des placettes sur un étage type.



Extrait du cahier des prescriptions établissant, pour chaque placette, la couleur du sol, la sélection du mobilier et son implantation, les luminaires et leur positionnement.



L'intervention sur les placettes et les zones d'attente prend la lumière, la couleur, le revêtement de sol,

le mobilier, la signalétique. L'ensemble venant se glisser dans l'existant dont il dynamise et égaye les volumes.

LIEU: Centre hospitalier Saint-Joseph & Saint-Luc, 9, rue Professeur Grignard, 69007 Lyon.  
 MAÎTRISE D'OUVRAGE: Hôpital Saint-Joseph & Saint-Luc; SCIC Développement, mandataire du maître d'ouvrage.  
 MAÎTRISE D'ŒUVRE: CRB architectes – Charles Curtelin, Jean-Philippe Ricard, Richard Bergeret, avec Didier Manhes, architectes de l'hôpital. Canal, Patrick Rubin, Annie Lebot, Mélanie Paus, Charlotte Guillermin, Eric Servas, Marie Compagnon, architecture intérieure et design. LM Communiquer avec *Autobus Impérial*, graphistes. René Micout, économiste; A + A, Arnaud et Aki Cooren, perspectives informatiques.  
 PROGRAMME: architecture intérieure: aménagement des zones d'accueil, de

restauration, d'attente, de détente; mobilier et signalétique.  
 SURFACES: surface totale de l'hôpital 50 000 m<sup>2</sup>; surface totale des interventions de Canal: 2150 m<sup>2</sup>.  
 COÛT: 1 million d'euros hors taxes (architecture intérieure).  
 ENTREPRISE: Zacharie agenceur - Laurent Berthier, Bernard Joly.  
 PRODUITS: plafonds cintrés Knauf, stratifié anodisé Print, inox Ugine, aluminium anodisé Silac, sol souple Taraflex de Gerflor, éclairage Inédit et Erco Lumières, comptoirs Corian de Dupont de Nemours, panneaux acoustiques Wilhelmi, peinture automobile Lechler - New Color System, vitrage couleur Glaverbel, peintures informatiques. Farrow & Ball, moquettes Ege Tapper. Mobilier sélectionné chez Silvera.