

amc

Détail de façade,
Innsbruck.
Dominique Perrault
architecte.
Photo Roland Halbe
Archipress / Artur.

ACTUALITES HOTEL DE VILLE D'INNSBRUCK
SALLE DE SPECTACLES A VENDOME
RESTRUCTURATION DE LYCEE A CANNES
REHABILITATION D'UNE HALLE MEDIEVALE A GAND
PAYSAGE LA PLAGES DU RICANTO DU GOLFE D'AJACCIO
CONCOURS EXTENSION DE JUSSIEU
REFERENCE ESPACES COMMERCIAUX DE CLAUDE PARENT
INTERIEUR UN MEUBLE DE 35 METRES
DETAILS AUVENTS ET MARQUISES
MATERIAUTHEQUE SANITAIRES POUR COLLECTIVITES
INFORMATIQUE LA SECURITE DES RESEAUX





Photo Hervé Abbadie

UNE «MACHINE A VENDRE»

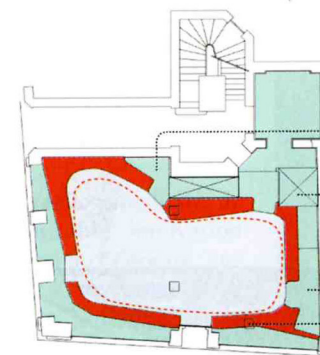
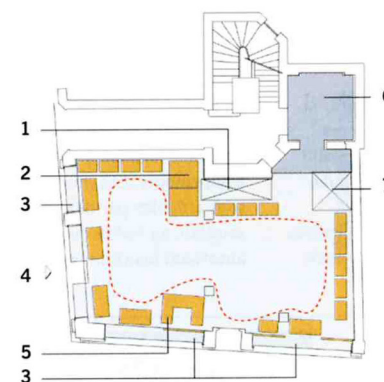
Développement d'un concept de boutique duplicable Maîtrise d'œuvre: Atelier Canal / Patrick Rubin.

Pour répondre à l'évolution de l'offre commerciale dans l'univers de la mode, la marque Lacoste a confié à l'atelier Canal/Patrick Rubin, architecte, la mission de créer un concept global de magasin qui puisse être proposé aux distributeurs du monde entier. Il s'agissait donc aussi de mettre en place la méthodologie de duplication du projet, tout en communiquant une image unique et en préservant l'esprit Lacoste. L'atelier Canal n'étant pas spécialiste de ce type de programme, les architectes, plutôt que de travailler tels des stylistes, se sont appuyés sur l'observation de l'offre actuelle. A partir de là, ils ont imaginé une « machine à vendre », un espace commercial avec des coulisses, intégrant à leur démarche dès la conception, le process de duplication. Réalisé pour la première fois en France pour la boutique Lacoste de Lyon inaugurée en fin d'année, le concept sous l'appellation commerciale de « Univers Lacoste 2002 » est en

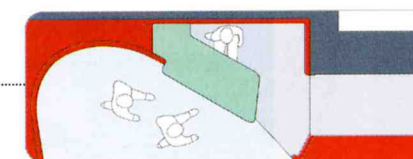
cours de développement – une boutique à Carré-Sénart, un chantier en cours sur l'avenue des Champs-Élysées, et des projets en phase d'étude à Nîmes, La Rochelle, Monaco, Paris-Sébastopol, mais aussi des réalisations à l'étranger, Berlin, Düsseldorf, Londres, Tokyo, Toronto, Istanbul... Le projet est basé sur le principe d'une membrane à géométrie variable – appelée cyclorama en référence aux décors de cinéma – conçue pour gommer les obstacles structurels et lisser le volume de l'espace de vente. Ce « cyclo » – de 60 cm à 1 m d'épaisseur – intègre les casiers de présentation des vêtements et accessoires, et la plupart des services. Il absorbe les cabines, la caisse, les portes de service, les accès à l'ascenseur, au stock, aux réserves, aux locaux techniques. Le mobilier intégré comporte différents composants de grande capacité. Des casiers laqués blancs sont proposés en trois dimensions (L, M, S) afin d'accepter tout type de présentation

des produits. Leurs équipements interchangeables (tablettes, portants...) autorisent des variations de mise en scène. Des présentoirs de couleur vive métallisée (vert, anis ou corail), horizontaux ou verticaux, et rétroéclairés, animent ponctuellement le cyclo. L'éclairage combine des projecteurs orientables intégrés au plafond, avec le cadre lumineux des casiers, et une lumière d'ambiance modulable diffusée par des néons colorés dissimulés par une corniche, en périphérie du faux plafond. A la base des murs, une plinthe lumineuse décolle visuellement le cyclo du revêtement texturé du sol. La tonalité d'ensemble est délibérément claire – des nuances de blanc, contrastant avec le gris taupe des rideaux de feutre des cabines et le gris perle du revêtement de sol en plastique tissé, afin de mettre en valeur les gammes colorées des collections. Une collection de meubles de couleur blanche

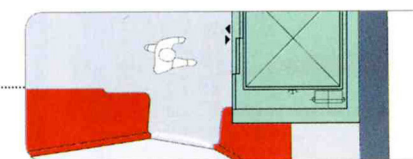
Plan de boutique avant réaménagement.
1- accès aux réserves en sous-sol
2- cabines
3- vitrines
4- entrée
5- caisse
6- réserves
7- ascenseur



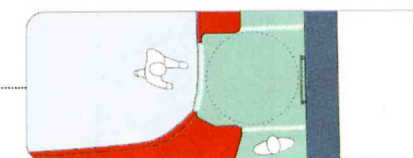
Plan concept 2002.



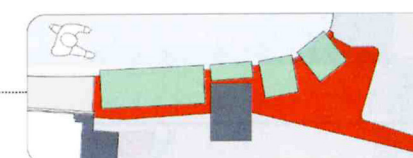
Bloc caisse protégé et back office.



Blocs techniques, ascenseur.



Bloc cabine.



Intégration des structures.

Le principe de l'aménagement repose sur la mise en valeur du produit et la disparition de toutes les aspérités et services annexes. La caisse est intégrée

fonctionnellement dans le cyclo, les cabines sont implantées sans empiéter sur les produits, toutes les structures apparentes sont gommées, les portes de service sont dissimulées.

– présentoirs, tables-vitrines et banquettes – créée par Christophe Pillet, complète l'offre et répond par sa ligne sobre à l'ambiance générale.

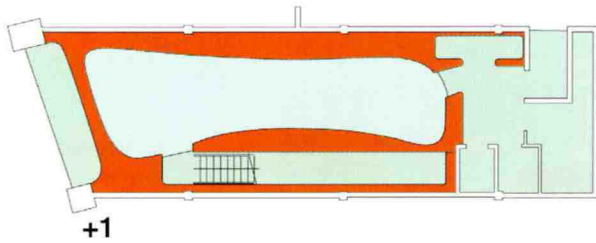
Déclinaisons du concept

Destiné à être développé dans le monde entier, ce concept se décline en deux catégories – et bientôt trois – qui correspondent à des réponses économiquement adaptées à la fois aux emplacements et aux surfaces disponibles. Le Premium – mis en œuvre à Lyon – destiné aux capitales et grandes métropoles, est caractérisé par la réalisation d'un plafond en staff dont le congé – caractéristique de la liaison douce – garantit une finition parfaite. Basic, formule adaptée à toutes les implantations, se distingue par un faux plafond standard auquel est suspendu sur tout le périmètre intérieur de la boutique, un élément intégrant les luminaires orientables et les néons polychromes, qui affirme l'effet lumineux sinusoïde, caractéristique du

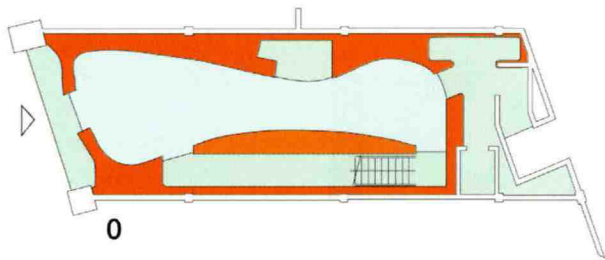
nouvel univers. Enfin, la ligne Access en cours d'étude, sera réservée aux coins (grands magasins, surfaces de sports) et très petites boutiques. Ce dispositif substitue au cyclo des modules sur roulettes qui intègrent les mêmes accessoires et équipements lumineux que les casiers destinés aux boutiques. Les éléments sont articulés par des soufflets en feutre qui autorisent toute configuration d'implantation et absorbent les cabines d'essayage. Une visière lumineuse ondulante au-dessus des modules assemblés, porte le logo Lacoste et signe la spécificité du lieu de vente. Pour assurer et la cohérence du projet et la permanence de l'image, les composants de Premium et Basic sont pour la plupart issus de solutions semi-industrielles en terme de fabrication et de pose – à l'exception du plafond en staff. Des études sont en cours avec des firmes industrielles françaises et italiennes pour la réalisation en matériau composite moulé des

modules de la ligne Access. La mise en œuvre de ce nouvel univers s'appuie sur un ensemble de prestations qui – hors infrastructures – correspondent à un budget de 2 000 € HT le m². Ce qui représente une prouesse pour l'atelier Canal qui, au-delà du concept de départ, a établi le cahier des charges et optimise l'adaptation du principe à chaque cas de figure en fournissant une esquisse conseil à l'architecte d'opération à l'interface avec l'agenceur des magasins. Ce montage des opérations garantit un niveau de qualité digne des aspirations de la marque Lacoste.

C. S.-P.



+1



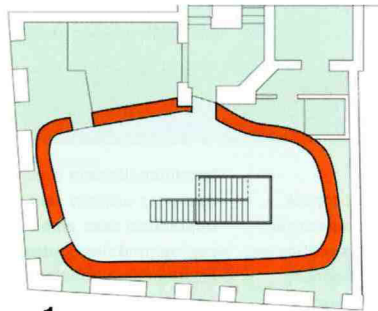
0

LONDRES



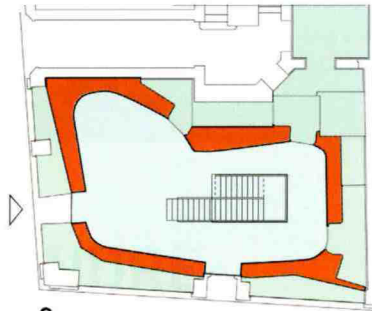
Dans le même esprit, la ligne Access en cours d'étude est un dispositif destiné aux corners de grands magasins ou d'aéroports, qui substitue à la membrane du cyclo

un enchaînement de modules sur roulettes intégrant tous les équipements. Les modules sont articulés par des soufflets en feutre qui absorbent les cabines.



+1

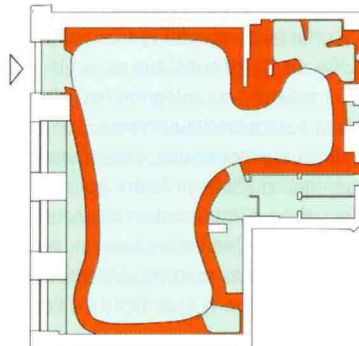
LYON



0



L'image du nouvel univers Lacoste reste toujours la même, quel que soit le volume dans lequel il s'inscrit. Tous les éléments du concept sont présents, seul le nombre de meubles varie en fonction de l'espace disponible. L'implantation de la membrane à géométrie variable s'adapte à toutes les particularités des espaces traités qu'elle peut soit souligner, soit dissimuler. L'escalier peut apparaître comme un élément structurant de l'espace (Lyon) ou bien être masqué par le cyclo (Londres).



BERLIN

MAÎTRISE D'OUVRAGE: Devanlay/Montaigne Diffusion.
CONCEPTION ET MAÎTRISE D'ŒUVRE: Canal, atelier d'architecture - Patrick Rubin, architecte, avec Benoît Chaste (responsable du projet Lyon), Marion Boinot (responsable projet Carré-Sénart), Mélanie Paus (responsable projet Berlin), et Myriam Chauvy, Marie Compagnon, Laurence Dronne, Guillaume Foissac, Pascale Fourneau, Annie Le Bot,

Eric Servas, Christophe Pillet, mobilier.
 Georges Berne, consultant éclairage.
SURFACE: Lyon, 300 m² dont 200 m² publics.
COÛT: 2 000 € HT/m².
ENTREPRISES: ADF, agencement.
PRODUITS: sol tissé Bolon, luminaires Erco, quincaillerie FSB, peinture métallisée Lechler, entoilage cyclo Textdécor, textile cabines et mobilier Kvadrat, mécanisme rideaux Silentgliss.