



# amc

Extension de lycée à Saverne.  
Dominique Coulon architecte.  
Photo Jean-Marie Monthiers.

**ACTUALITES** MAISON DES ETUDIANTS A CHICAGO  
CENTRE SOCIO-CULTUREL DE LA RATP A PARIS  
EXTENSION DE LYCEE A SAVERNE  
MAISON DE VACANCES A SAINT-CYR-SUR-MER  
REHABILITATION D'UNE PLACE EN SUEDE  
**REFERENCE** LOGEMENTS DE L'ATELIER DE MONTROUGE  
**INTERIEUR** TROIS BIBLIOTHEQUES DANS L'ANCIEN  
**DETAILS FORMES COMPLEXES**  
**MATERIAUTHEQUE** LE BOIS EXTERIEUR  
**INFORMATIQUE** LOGICIEL D'ESQUISSE 3D







# L'ATTENTION A L'USAGE

MÉDIATHÈQUE DE FONTENAY-AUX-ROSES

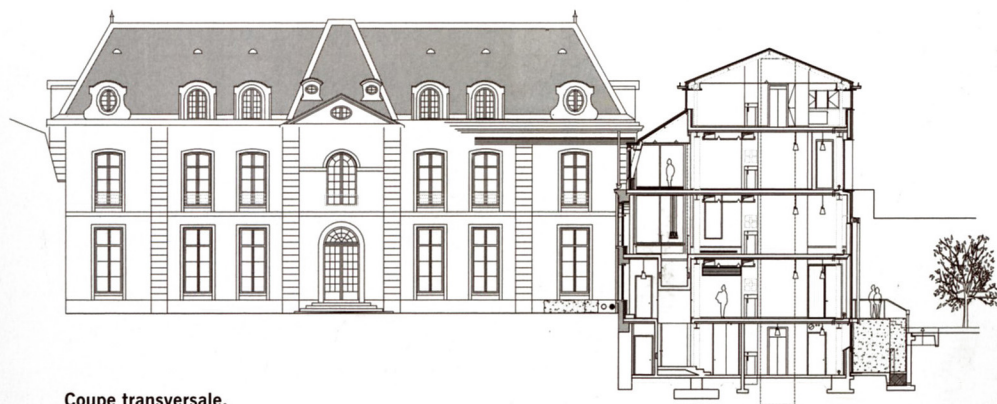
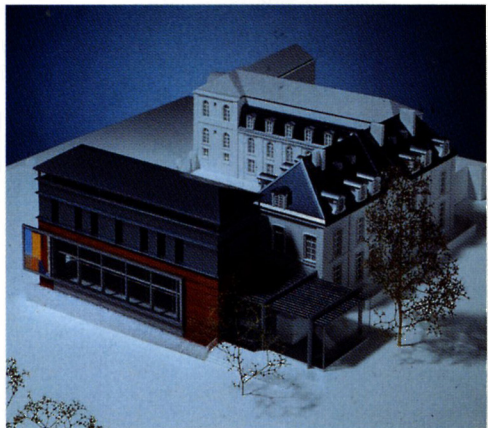
Sur une parcelle étroite, la médiathèque, bâtiment neuf agrégé au château, affirme sa présence dans l'espace urbain et son rôle dans la vie culturelle. Cet équipement répond à la fois à sa vocation d'ouverture à la lecture, mais aussi de lieu d'échanges où circulent le public, les scolaires, les tout-petits...

Accolé au château Sainte-Barbe classé monument historique, le bâtiment de la médiathèque s'inscrit avec un léger retrait sur les traces de l'ancien bâti, respectant ainsi la volumétrie originale du pignon de l'aile droite. La jonction avec l'existant est traitée en faille vitrée laissant pénétrer la lumière. Le zinc anthracite de la toiture qui renvoie aux tons des ardoises de la couverture du château, est décliné jusqu'au second niveau où il s'aligne sur l'altimétrie de la corniche du château. Un bardage en iroko habilite le reste des façades du bâtiment, l'identifiant clairement comme un projet autonome. En façade est, une grande baie sur deux niveaux

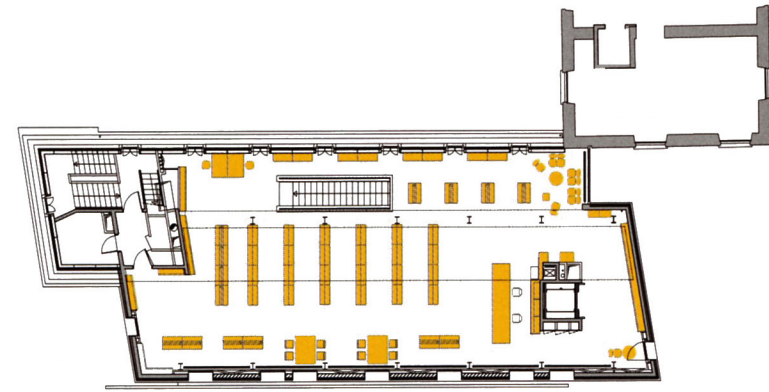
s'ouvre sur la Coulée Verte et découvre aux passants l'activité de la bibliothèque. Au sud, un pavillon d'accueil d'échelle réduite, en métal et verre, laisse à nouveau découvrir le pignon est du château. Dans ce pavillon, le vaste hall d'accueil dessert les salons du château aménagés en salles d'exposition et qui peuvent fonctionner de manière autonome, et distribue les trois principaux départements de la médiathèque: bibliothèque enfants, bibliothèque adultes, discothèque. Au rez-de-chaussée, se développe l'espace des enfants et sur les deux niveaux au-dessus, la bibliothèque adulte. Dans l'organisation des plateaux, l'effet supermarché souvent lié à la présence d'un service central de prêt est évité par la mise en place d'une banque de mobilier, Patrick Rubin a dû se contenter de donner quelques orientations afin que son travail sur les volumes, les proportions, la couleur et les textures ne soit pas occulté par des meubles par

trop imposants. On peut ainsi regretter que les rayonnages de livres en médium et tôle laquée qui reprennent les couleurs prune et jaune de Canal n'aient pas l'élégance de proportion d'étagères dessinées. A chaque niveau, circule au plafond une bande servante masquée par un dispositif acoustique en tissu d'un orange tonique. L'ambiance claire liée à la grande baie vitrée et à l'espace traversant fait de chaque plateau un lieu propice à la lecture. Les couleurs chaudes des volumes intérieurs contrastent avec la rigueur des façades de zinc et bois dont la sobriété n'est pas sans rappeler le musée de l'Affiche de Chaumont. Si l'on retrouve le souci du détail caractéristique des projets de Canal, on remarque peut-être plus encore plus l'attention portée à l'usage, ce qui à terme contribuera à confirmer la justesse de la réponse de l'architecte.

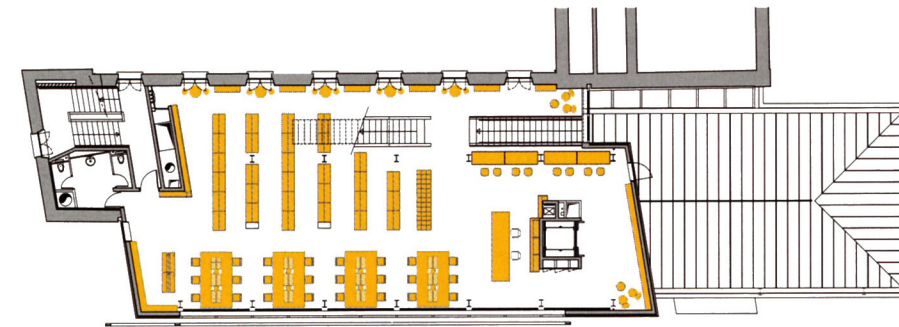
C. S.-P.



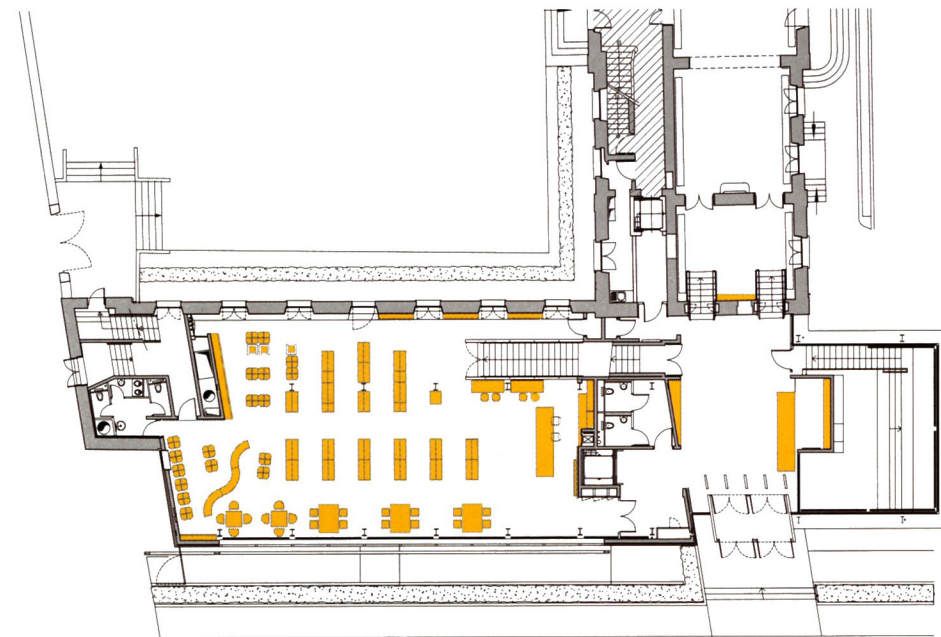
Coupe transversale.



Plan R+2.



Plan R+1.



Plan du rez-de-chaussée.



Photos: Hervé Abbade

Au niveau bas du pavillon d'accueil est aménagée la discothèque, largement vitrée sur le jardin. Elle est aussi accessible depuis l'espace de « l'heure du conte » de la bibliothèque des enfants.

**LIEU:** place du Château Sainte-Barbe, Fontenay-aux-Roses, Hauts-de-Seine.  
**MAÎTRISE D'OUVRAGE:** Ville de Fontenay-aux-Roses.  
**MAÎTRISE D'ŒUVRE:** Atelier Canal - Patrick Rubin, architecte, avec Annie Le Bot. GEC Ingénierie, BET.  
**SURFACE:** 2 020 m<sup>2</sup> SHON dont 320 m<sup>2</sup> en réhabilitation.  
**CALENDRIER:** concours mai 1998, livraison septembre 2003.  
**COÛT:** 3,3 M € HT.  
**ENTREPRISES:** Léon Grosse, ravalement; Vilquin, structure métallique; CMA, verrière, vitrages

extérieures, menuiseries extérieures et intérieures, serrurerie, miroiterie; Roussière, couverture, bardage zinc; Atelier Canal - Patrick Rubin, architecte, avec Annie Le Bot. GEC Ingénierie, BET. revêtements sols durs et murs; HTI, sols souples. **PRODUITS:** zinc Vieille Montagne; profils façade Reynaers; vitrages colorés Vanceva, Solutia; panneaux acoustiques Texaa; moquette Ege, sol caoutchouc Dalsouple; luminaires Erco, Modular, Jumo, Flos, Bega Luceplan; quincaillerie FSB, Vervloet.